

다시  
자랑스러운  
성신  
으로!



기호

2

성효용

## 다시 자랑스러운 성신으로!

**저는 성신여자대학교 경제학과 1회 졸업생 성효용입니다.**

미국 뉴욕주립대학교에서 경제학 박사학위를 취득한 후, 1999년부터 경제학과 교수로 재직하고 있습니다. 현재 우리 대학은 구성원들의 노력에도 불구하고, 취업률, 중도탈락 학생비율 등 대학평가 지표에서 상대적 열세가 심화되고 있습니다. 지금 우리 대학은 성신 100주년을 앞두고 체질과 구조자체를 바꾸는 혁신적 대안을 수립하고 추진해야 합니다. 그 실천방안으로 다음 세 가지 대안을 제시합니다.

**첫째, 교육·연구·사회적 위상을 재정립해야 합니다.**

행정 프로세스의 혁신을 통해 연구와 교육 본연의 가치에 전념할 수 있는 환경을 조성하고, 그 헌신에 걸맞은 합당하고 두터운 보상 체계를 확립해야 합니다. 무엇보다 성신은 우리 학생들이 최고 수준의 교육적 가치를 누릴 수 있는 지성의 전당으로 거듭나야 합니다. 또한, 구성원 모두가 반목을 넘어 상호 포용과 학문적 융합을 실천하고 결속을 다지는 공동체가 되어야 합니다.

**둘째, 학령인구 감소와 재정위기라는 현실을 극복해야 합니다.**

AX 시대의 흐름 속에서 현 위기를 직시하고, 새로운 도약의 전환점을 맞이해야 합니다. 그러기 위해서는 정부-공공기관-민간-동문을 아우르는 적극적인 재정확충이 필요합니다. 저는 그동안의 다양한 대외활동을 통해 확인되듯이, 해당 분야에 필요한 전문적 지식과 경험, 그리고 네트워크를 구축하고 있습니다.

**셋째, 방치된 과학관 등 교육 인프라를 확충하고 활용해야 합니다.**

리모델링 공사가 중단된 과학관은 성신의 미래 인프라 및 동력을 상실한 상징물이 되어버렸습니다. 이에 새로 건립되는 과학관은 AI·데이터·기초과학 교육의 기반이자, 학문 간 융합과 산학 자본이 결집하는 핵심 허브여야 합니다. 또한 우리 학생들을 미래 인재로 길러내는 실전형 산학협력 플랫폼으로서의 기능을 수행해야 합니다.

교육과 연구의 경쟁력 회복, 산학협력 연구 교육 인프라의 조성, 그리고 지속가능한 재정 확충, 이 세 가지는 100주년을 앞둔 성신의 글로벌 도약을 위한 종합연계전략으로, '다시 자랑스러운 성신'이라는 하나의 목표를 지향합니다.

저는 성신을 세계와 호흡하는 글로벌 인재 양성의 거점으로, AX 시대를 관통하는 혁신적 교육·연구 모델의 표준을 세우는 대학으로, 견고한 재정 기반 위에 압도적인 교육 및 학술적 위상을 정립하는 대학으로 다시 세우고자 출사표를 던졌습니다.

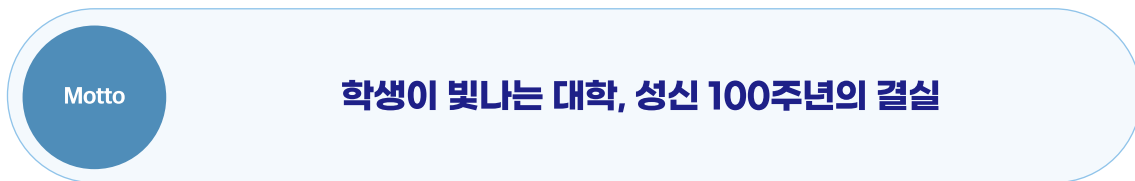
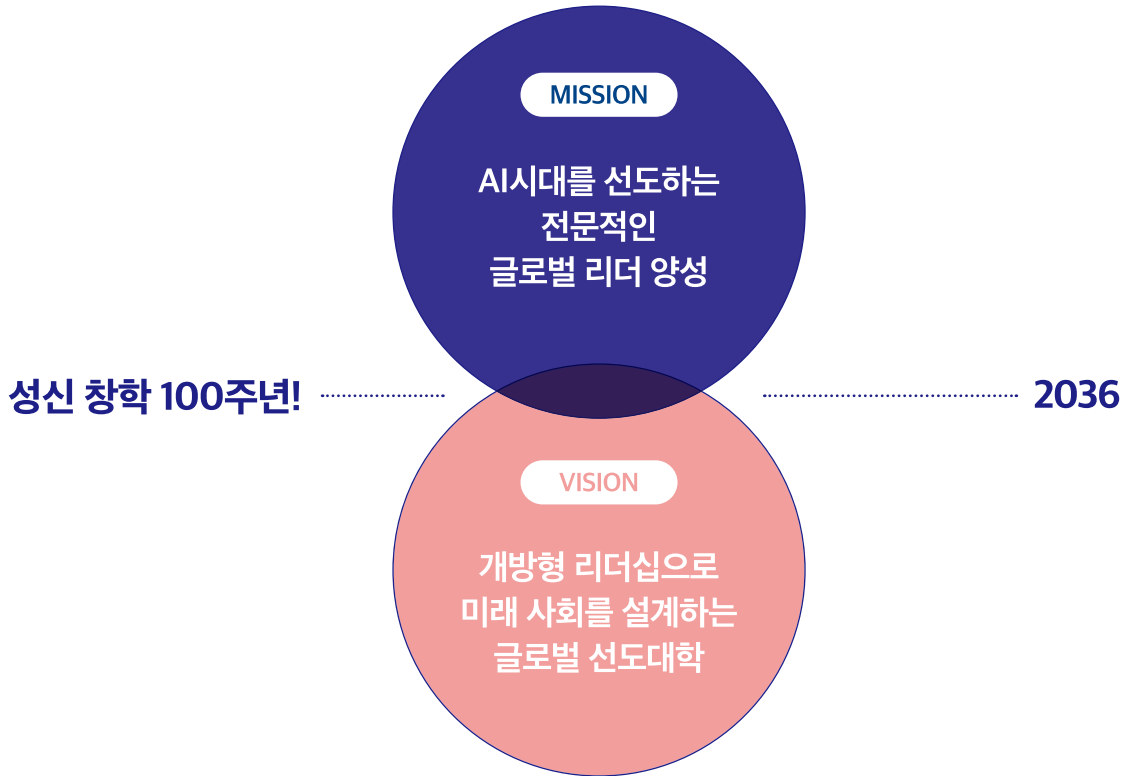
**다시 자랑스러운 성신으로!  
우리 모두, 함께, 힘차게 나아갑시다!**

제13대 총장 후보  
성 효 용

“ 상호 포용과 학문적 융합 ”



# 성신 창학 100주년! 2036





# 교육 혁신!

모든 전공에서 AI-데이터 활용 역량을  
기본 교육으로 정착

1

## 기초교육의 내실화

성신의 DNA 교육: 외국어, 인공지능 활용 등  
자격증 연계 교양수업 강화

2

## 전공교육의 특성화

성신의 자산을 활용한 전공교육 특성화

3

## 취업역량 강화를 위한 비교과과정 교육 활성화

학생 취업 지원 프로그램  
예산 확대·성신 마이리지 활용의 현실화

4

## 융합교육혁신 : 단과대학, 기업, 사회 간 연결

산업체와 협력한 프로젝트 진행으로  
실무 경험 기회 제공

5

## 글로벌 융합인재 양성 프로그램 확대

양방향의 실질적 국제교류 프로그램을 통한  
글로벌 인재 양성

6

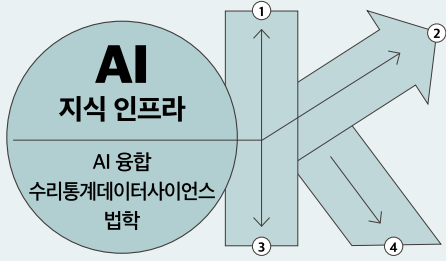
## 교육인프라 구축

취약한 교육 및 연구시설 개선



ABC 기본에 충실한 교육

- ① AI 기반 융합 교육과정
- ② Bilingual(전 학생 외국어 교육: Communicator, Negotiator로 양성)
- ③ Culture 문화적 소양 교육



- ① 부의 창출·금융 자산관리 경제, 경영
- ② 휴먼케어 바이오, 간호
- ③ 문화자산 인문학, 융합문화, 음악, 미술, 미디어커뮤니케이션
- ④ 사회기여자산 심리, 재활, 정치외교, 지리



공모전, 경진대회 등 학생 대외활동 지원	1인 1자격증 취득 집중 지원	취업역량 강화 프로그램 (역량 포트폴리오, 동문 네트워크)	입학-적응-대학생활-진로-졸업-취업까지 이어지는 전주기 관리체계 시스템 'S-Care' 구축
학생 성장 기록·증명 시스템 연계 프로젝트	학생 주도형 프로젝트·도전 기반 비교과	디지털·AI·데이터 역량 강화 비교과	중도탈락 학생비율 감소를 위한 신입생 포함 선후배 교류 프로그램 지원
총장이 직접 현장실습 (인턴십) 기업 섭외	총동창회와 협업하여 동문 네트워크 활용		



린 스타트업 지원 (LEAN Startup)	기업 연계 교육 인턴십 확대	이노비즈협회, 벤처기업협회 등과 연계한 실무 창업 교육 지원
지역사회 문제 해결 프로젝트 지원	ESG·AI 윤리 주제 챌린지 지원	



성신여대 구성원의 국제교류 확대	국제화 역량 강화를 위한 단과대학별 국제교류 시스템 구축	글로벌기업 본사와 MOU를 통한 인턴십 확대
국제교류대학 현지 생활 적응 Pre-departure Orientation Program 실시	교환학생·교환교수 제도 활성화를 통한 글로벌 네트워크 구축	



<ul style="list-style-type: none"> <li>· 과학관 리모델링 완공 (성신AI교육센터·성신벤처타운)</li> <li>· 학생회실과 세미나실 등 시설 개선</li> </ul>	시설 안전 확보, AX 시대의 요구와 특성을 반영한 중앙도서관 재건축	성신여고 앞 기숙사 부지에 성신 문화컨벤션센터 건립 (기숙사 포함)
---	--	---------------------------------------

## Key research excellence



# 연구 혁신!

AI 기반 연구·행정 지원 시스템을  
제공하여 연구 집중 환경 조성

1

### 연구할 맛 나는 대학! 재정은 튼튼하게, 연구는 자유롭게!

충분한 지원을 통해 연구를 마음껏 할 수 있는 대학

2

### 산학연계 교육·연구 체계화를 위한 연구산학협력단 기능 강화

연구산학협력단 인력 및 전문성 강화

3

### 연구비 수주 인센티브 및 지원 시스템 강화

혁신 연구의 지속을 위한  
외부 연구비 수주 지원 시스템 강화

4

### 교원 안식년 및 복지 예산 확충

대학의 연구 경쟁력과  
지속가능성을 위한 투자 확대

5

### 국제교류 활성화로 연구 네트워크 구축

세계 속의 성신·글로벌 성신



신임 교원 연구비·  
연구 프로그램 확대  
(학부 연구생·연구조교 지원)

교원 확보율 제고 및  
강의 책임 시간 축소  
(연 18 → 15 → 12시간)

투명하고  
예측가능한 승진·  
재임용 기준 마련

교수의 사회봉사  
기회 확대를 위한  
겸직 기준 완화

대학 공간을  
채우는 압도적  
재정 확보

연구와 교육에만  
몰입하는 '제로-행정'  
시스템 구축

명예교수  
기준 완화

대학의 기술과 금융 연결  
사업화·자체 수익 창출을  
통한 기금 축적



학제 간 연구센터 설립 등  
인프라와 자원 활용한 연구 활성화

외부기업유치를 통한  
글로벌 혁신 펀드 구축 및 국제 연구 지원

연구산학협력단 인력 강화를 통한  
내부의 전문성 구축

연구산학협력단의 기능 강화를 통한  
교원의 연구지원 개선



부설 연구소  
확대 및 지원  
프로그램 확충

전문인력을 통한  
특허·창업 제안서 지원

사업계획서 작성  
및 행정업무 지원

합리적 수준으로  
간접비 조정

행정 전문인력  
지원으로  
인센티브 확대

연구 결과물을 활용한  
외부 네트워크 활성화

연구비 수주 인센티브  
현실화를 통한 공간,  
기자재 등 지원 강화

교수·직원·학생  
공동 프로젝트 지원  
(학생 취업으로 연계)

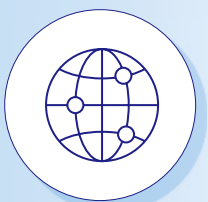


연구비 지원  
정상화

성과 연계형  
안식년 제도 도입

외부 자원과  
연계한 안식년 운영

해외 안식년  
거주 정착 지원



글로벌 네트워크  
구축을 통한  
국제공동연구지원

경쟁력 있는 부설 연구소  
집중 육성을 통한  
성신 스타 클러스터 구축

글로벌센터 건축을 통한  
해외 교환학생 및  
교환교수 유치 확대



# 재정 혁신!

과학관·성신 성북 벤처타운을 중심으로  
AI·융합연구 클러스터 구축

1

## 재정혁신 프로그램 및 인프라 구축

자체 수익 창출 및  
기금 적립·자본 축적형 대학

2

## 산학연 활성화 (ILP, TLO, 기술지주회사)

성신 ILP(산학연계 프로그램)·TLO(기술이전 전담조직)의  
수익 기능 강화

3

## 지식 허브 구축 (중앙정부, 서울시, 성북구, 강북구, 도봉구)

서울바이오허브·서울 홍릉 강소특구·  
성북구 소재 대학 컨소시엄

4

## 국제화를 통한 재정확충

단계별 외국인 유학생 유치·K-culture 교육프로그램·  
글로벌 온라인 중국어 전용 경영전문대학원

5

## 중장기 재정 여력 확충

기부금·기금·적립금·펀드 기반 안정장치를  
통한 재정 여력 확충



총장 직속  
「재정혁신 컨트롤 타워」 설치

ESG 경영  
(지속가능한 캠퍼스 운영·교육 접근성  
강화·투명 대학 운영체계 확립)

콘텐츠·데이터·교육모듈  
IP(지식재산) 수익화

AI·융합연구 클러스터 구축

AI-ESG 특화 Executive  
Program



교내 창업 및 사업화 등을  
지원하여 성신의 연구성과를  
산업계로 이전하는  
산학연계프로그램 도입

학교가 보유한 지식재산  
(특허, 브랜드, 저작권 등)을 활용한  
자체 수익 창출

대형 컨소시엄형  
국책 사업 수익  
(AI·돌봄·지역혁신)

성신 동문 아티스트  
네트워크 구축

해외 글로벌 기업의  
CSR 연계 여성 인재 육성  
프로그램 자금 활용한  
인적 네트워크 확대



대형 컨소시엄형 국책 사업  
(AI교육·돌봄·헬스케어·지역혁신)

산학협력 수익  
(정부 R&D·기업·공공 수탁)

정책·공공·  
지자체 평가·컨설팅

성인·재직자를 대상으로  
평생교육 실시

성신의 연구 성과를  
지역사회에 환원



단계별 외국인 유학생 유치 프로그램

1단계 K-culture 체험 단기 프로그램

2단계 성신어학당(학기별 어학연수 프로그램)

3단계 전공 진입 학부·대학원생 유치

어학당 학생 중 일부를 학부·대학원으로  
진학, 졸업 후 취업으로 연결

뷰티·패션, 영상예술문화콘텐츠,  
헬스케어 프로그램

글로벌 온라인 전용 전문대학원



목적형 기부  
집중 육성  
(기부자가 목적·성과를  
추적가능하게 설계)

기부를 통한 자금 활용의  
선순환 구조  
(기부 수익금 배당의 재기부)  
기부자 예우 : 강의실, 로비 등  
교내 시설에 기부자 이름 명기

동문·개인 소액·  
정기 기부 플랫폼

ESG 연계 기업과  
중장기 파트너십  
계약

OK4

# 행정 혁신!

책임지는 총장,  
설명하고 설득하며 실행하는 총장,  
공론화 속에서 해법을 만드는 총장,  
구성원과 함께 결정하는 총장

1

## 행정업무 효율화

신속한 실행을 위한 「대학발전위원회」 설치

2

## 행정전문가로서 자부심을 느끼는 활기찬 일터

합리적 인사, 공정한 보상,  
행정의 전문성이 인정받는 대학

3

## 일과 삶이 조화를 이루는 성신 워라벨(Work-Life Balance) 인프라 구축

성신의 구성원이 행복한 지속가능한 대학

4

## 구성원의 편의와 안전을 위한 복지 확대

인권이 보장되고 학생과 교직원이 안전한 대학

5

## 사회 기여·대외협력 공헌제도 시행

지역사회에 성신의 이미지를 강화하고,  
대외공헌도가 높은 교직원에 대한 포상제도 실시



행정부담 감소를 위한  
학과사무실 부활  
- 행정부서 특성에 맞는  
공간 재배치

업무 효율성을 위한 행정시스템  
투자 대폭 확대  
- 전 부서 비효율 행정절차 폐기 및 개선  
- 회의 및 보고 간소화 가이드라인 마련

계약직 축소와  
정규직 확대를 통한  
행정서비스 개선

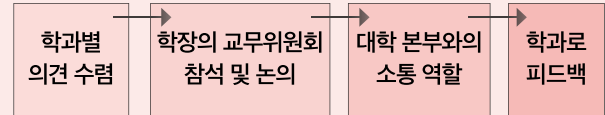
시간을 아껴주는  
'스마트 원스톱 서비스' 구축

특수목적 단과대학의  
브랜드 차별 전략화 지원

대학 본부 보직은 구성원의  
추천을 받아 책임행정 실시

연구와 교육 지원은 늘리고  
대학 본부의 불필요한  
행정은 축소

학장 책임강화·단과대학 자율시스템 활성화



총장 직속 「직원 인재  
육성위원회」 설치

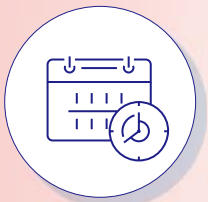
직원별 전문성을 고려한  
「Career Path」 관리

직원 승진 비율 상향

연 2회 정기 승진제 도입으로  
인사 유연성 확보 및  
승진 기회 형평성 제고

부처장급은 직원 대상  
응모 받아 임기제 실시  
(직원노조와 협의)

커리어에 도움이 되는  
자격증 취득 지원



선택적 근로시간제  
도입 검토

방학기간 중  
단축근무 시간 확대

근로시간  
단축제 시행

직원의 안식 주(Sabbatical week)  
실시



개인별 needs에 맞는  
복지 포인트

우체국, 은행, 편의 및  
안전시설 등 구성원의 편의성 제고

약성 민원으로부터  
보호시스템 마련  
- 응대 가이드라인 강화,  
법률 및 상담 서비스 제공

징계보다는 포상하는  
성신의 문화 구축

급여체계 물가연동제 + α



서울시, 도봉구 등 지방자치단체와  
협업으로 생활체육시설 구축  
(여성 노인 대상: 게이트볼, 파크골프 / 젊은 여성 대상: 풋살)

금전적·비금전적으로 기여한  
교직원 공헌에 대한 보상시스템 구축

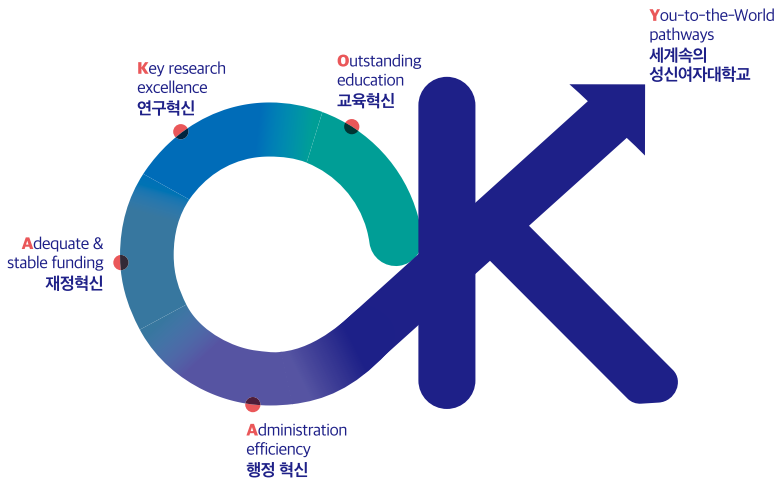
신규사업 공헌자에 대한  
인센티브 제공

「성신인의 날」  
(4월 넷째주 금요일)

명예교수·졸업생·학부모 초청행사 정례화  
(공로상 수여·성신의 발전상 소개·기부 문화 확대)

# 세계 속의 성신여자대학교

## Sungshin Leading the World



### 교육

## 1 양방향 국제교류를 통한 글로벌 인재 양성

자체 수익 창출 및 기금 적립·자본 축적형 대학

### 연구

## 2 연구산학협력단 강화를 통한 연구의 수월성 확대

연구산학협력단의 역할이 강화되어 협력을 기반으로 한 창의적 연구 활성화 및 연구비 확충으로 대학재정에 기여

### 산학

## 3 산업연계 취업과 창업 확대

국내외 기업과 연계하고  
취업률 제고·인턴십 활성화·창업 촉진

### 허브

## 4 글로벌 네트워크 구축

지식·인재·자본 네트워크 구축을 통한  
국제공동연구 활성화

### 공간

## 5 도심의 문화 공간

도심의 문화 공간을 조성하여  
지역사회에 봉사하고, 상호연계체제를  
구축하여 지역사회의 발전에 기여



교육의 수월성을 지원하는 국제화

학생·지도교수 공동 프로젝트 지원 (글로벌기업 탐방·해외연수 기회)

K-culture 접목 글로벌 네트워크 활성화

분야별 글로벌 우수 대학과의 교류 확대 및 공동학위제



미래의 AI·반도체·로봇 분야 인재 양성 및 연구 역량 강화를 위한 딥테크 리빙랩·리빙랩 조성

연구·교육 균형 지원

연구 학기 유연화, 행정경감, 건강 케어

융합예술·인문 강화

예술\*AI, 과학\*인문 융합 강좌

글로벌 네트워크 강화

국제연구, 정책자문, 학회 리더십 지원



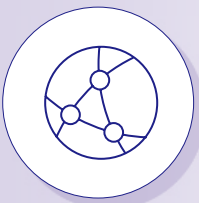
간호·보건·심리·복지·공학 융합 트랙, AI 돌봄, 라이프 헬스 데이터 분석

K-콘텐츠·미디어·디자인·패션·뷰티, AI\*예술 융합랩, 스마트 팜

금융·ESG 리더 트랙, 해외 대학·기업 연계 인턴십 취업·창업

동문 DB·전문가 멘토링, 지역혁신 파트너십

산학연·공공·지역 협력 플랫폼



본교 인프라 활용 K-culture 플랫폼

글로벌 네트워크 허브로서의 성신

성신 아티스트 네트워크 구축

전 세계를 잇는 '글로벌 동문 공유 플랫폼' 구축

해외 글로벌 기업의 CSR 연계 여성 인재 육성 프로그램 기금 활용한 인적 네트워크 확대



성신과학관 완공 (성신AI교육센터·성신벤처타운)

성신여고 앞 기숙사 부지에 성신문화컨벤션센터(기숙사 포함) 건립

AX 시대의 요구와 특성을 반영한 중앙도서관 재건축

성신여대를 주축으로 지방자치단체 (서울시·성북구·강북구·도봉구)와의 연계를 통한 지역 활성화

# 성효용의 발자취

총장후보 성효용이 걸어온 길입니다



## 교육 경력

- 미국 뉴욕주립대학교 경제학과 강사(Adjunct Lecturer)(1996~1997)
- 성신여자대학교 경제학과 교수(1999~현재)
- 성신여자대학교 사회과학대학 학장(2011~2013)
- 성신여자대학교 한국여성연구소 소장(2015~2017)

## 학술활동 경력

- 한국경제학회 부회장(2025~2026)
- 한국재정정책학회 27대 회장(2024~2025)
- 세계여성경제학회(IAFFE) 재무위원회 위원(2019~2021)
- 한국여성경제학회 회장(7대, 8대)(2011~2013)
- 미국 뉴욕주립대학교 경제학과 연구원(Research Associate)(1997~1998)
- 미국 뉴욕주립대학교 경제학과 컴퓨터 컨설턴트(1994~1996)

## 수상·수훈 경력

- 근정포장 수훈(여성가족부, 2024)

## 1982~1986

성신여자대학교 경제학과 졸업(1회)

## 1989~1991

미국 이스턴미시간대학교

(Eastern Michigan University)

경제학 석사수료

## 1992~1997

미국 뉴욕주립대학교 경제학 박사

(State University of New York at Binghamton)



- 성인지에결산 전문평가위원회 평가위원(2021~2025)
- 대통령직속 국민경제자문회의 자문위원(2021~2022)
- 산업통상자원부 상생형 지역일자리 심의위원회 위원(2020~2022)
- 국토교통부 기반시설관리위원회 위원(2020~2022)
- 기획재정부 자체평가심의위원회 위원(2020~2022)
- 기획재정부 민간투자사업심의위원회 위원(2018~2022)
- 국토교통부 도시개발위원회 위원(2018~2022)
- 사회보장위원회 재정통계전문위원회 위원(2017~2019)
- 기획재정부 정책성과평가위원회 위원(2016~2019)
- 국세청 기준경비율심의회 위원(2014~2015)
- 고용보험심사위원회 위원(2013~2018)
- 저출산·고령사회위원회 정책운영위원회 위원(2013~2016)
- 국가통계위원회 경제통계1분과 위원회 위원(2012~2015)
- 우정사업본부 우체국금융 위험관리위원회 위원(2009~2010)
- 통계청 자체평가위원회 재정성과부분 위원(2006~2010)
- 재정경제부 세제발전심의위원회 심의위원(2003~2006)



**지방자치  
단체**

**공공 및  
민간기관**

- 강북구청 예산낭비심사위원회 위원(2026~현재)
- 강북구청 재정공시심의위원회 위원(2022~현재)
- 경기도 규제개혁위원회 민간위원(2019~2023)
- 강북구청 보조금심의위원회 위원(2013~2023)
- 강북구청 투자사업심사위원회 위원(2013~2019)
- 강북구청 옴부즈만 위원(2013~2017)
- 강북구청 재정운용심의위원회 심의위원(2004~2016)
- 성북구청 부동산평가심의위원회 심의·위원(2004~2010)
- 성북구청 지방세이의신청심의위원회 심의위원(2003~2010)

- 주식회사 황금에스티 사외이사(2025~현재)
- 한국여성정책연구원 연구자문위원회 자문위원(2023~2023)
- 케이씨지아이자산운용(구. 메리츠자산운용) 사외이사(2022~2024)
- 세계여성이사협회 한국지부(WCD Korea) 감사(2021~2025)
- 키움증권 사외이사(리스크관리위원회 위원장)(2018~2021)
- 세계여성이사협회 한국지부(WCD Korea) 설립이사(2016~2019)
- IBK 기업은행 사외이사(2014~2018)
- 학교법인 이산학원 이사(2014~현재)
- 우체국금융개발원 비상임이사(2014~2018)
- 예금보험공사 자문위원(2013~2017)

# 성신 100주년, 혁신을 위한 미래전략 수립과 재정확충!

교원 여러분의 연구와 교육이 존중받고,  
직원 여러분의 전문성이 신뢰받으며,  
학생 여러분이 미래를 준비할 수 있는 대학,  
동문 여러분이 자긍심을 갖는 모교.

AX 시대 성신의 글로벌 도약,  
이제 선택이 아니라 결단의 문제입니다.  
여러분과 함께 큰 도약의 길로 나아가고자 합니다.

다시 자랑스러운 성신으로!



성신여자대학교 제13대 총장후보

# 2 성효용

hsung@sungshin.ac.kr  
hsungclaire.com



성신여자대학교  
SUNGSHIN WOMEN'S UNIVERSITY